

A feltöltéssel vagy bemetszéssel létrehozott sík felületek közötti összeköttetést a rézsúk és a lépcsők biztosítják. Lépcsőt általában a 15%-nál meredekebb utakra, szintkülönbségekre tervezünk, kisebb szintkülönbségeken maradhat a rézsús út (15%-os egy lejtő, ha 1 méteren 15 cm-t emelkedik).

Elegáns, de nagy munka- és energiaigényű lebegő lépcső. A rézsú formáját követő idomacél szerkezetre kerülnek a deszka lépcsőfokok

# LÉPCSŐKÉRDÉSEK

## Hogyan válasszunk kerti lépcsőt?

A lejtős, meredek kertek sokszor okoznak fejtörést a tulajdonosoknak. Valóban akad velük tennivaló, hiszen az emberek által jól használható játszó-, pihenő-, étkezőterületeknek viszonylag síknak kell lenniük. Ugyancsak sík területek, teraszok kellenek az intenzíven gondozott ágyások, veteményeskertek kialakításához, és nem utolsósorban a csapadék gyors elfolyását is érdemes lassítani, visszatartani vízszintes terek beiktatásával.

### Tervezzük meg

Ha már tudjuk, hogy szükségünk van lépcsőre, felmerül a kérdés, hogy milyen is legyen az a lépcső.

Mint minden kerti létesítménynek, a lépcsőnek is anyagában, megmunkálásban illeszkednie kell a ház, a kert stílusához. Ez a harmonikus, egységes megjelenés záloga. De persze izgalmas kontrasztokban is gondolkodhatunk magabiztos stílusérzék birtokában. Általános elv, hogy a ház közelé-

ben épített jellegű, a kert távolabbi részeiben rusztikus, egyszerűbb lépcsőket tervezünk. Azaz a bejáratnál nem árt, ha szép, szabályos a lépcsőnk, viszont a kertben már építhetünk egyszerű dorong- vagy tipogó jellegű lépcsőket is.

Mindenképpen kerüljük a túlzásokat, a lépcsőnk ne legyen öncélú, toladó. Ezért alaposan gondoljuk át, hogy egy-két-, vagy éppen négyfős lépcsőt szeretnénk-e, ehhez személyenként 60 centiméterrel számoljunk. A bejáratához szélesebb, a kert hátsó zó-

náiba, például a sziklakertbe keskenyebb, egyszemélyes utat és lépcsőt válasszunk, egyébként legalább kétszemélyes lépcsőben – és kerti útban – gondolkodjunk.

A rézsúfelülethez képest a lépcső lehet süllyesztett vagy kiemelt. A kiemelt lépcsőhöz nem szükséges szegély vagy pofafal, így könnyedebb megjelenésű, kiépítése pedig egyszerűbb, olcsóbb. Fontos szabály, hogy a lépcső szögének követnie kell a környező rézsút – ezért néha igazítanunk kell a rézsú szögén, hiszen az igazán ké-

Természkő falak között futó betonlépcső. A lugas ad könnyedséget a kompozíciónak (Hunyor Kert)



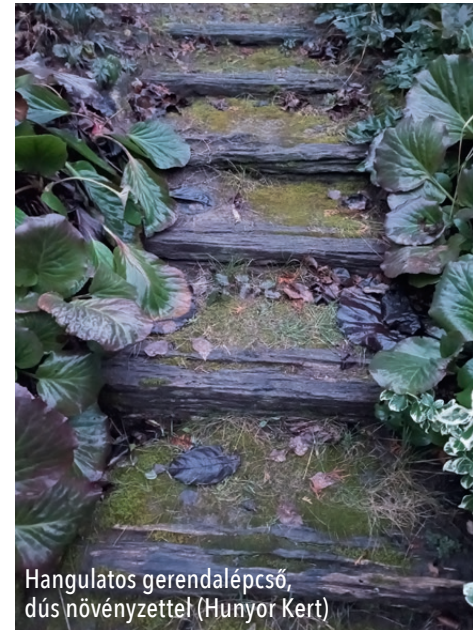
Modern városi kiemelt lépcső különböző anyagok kombinálásával



Gyerekjáték a kerti lépcső építése



Íves lépcső bontott építőanyagokból (Hunyor Kert)



Hangulatos gerendalépcső, dús növényzettel (Hunyor Kert)

nyelmes kerti lépcsők 25-35%-os lejtésűek (egy méteren 25-35 cm-t emelkednek). Ha mégis süllyesztett lépcsőt alakítunk ki, akkor azt szegély vagy pofafal kísérje, amely megvédi a hordalék lerakódásától, így az állandó takarítástól.

Ha nagyon meredek a rézsű, akkor támfalat alkalmazunk, és abból ugratjuk ki, vagy abba vágjuk bele a lépcsőt, vagy a nagyon mutatós kombinált megoldást alkalmazzuk, azaz a lépcső részben be van vágva a falba, de néhány lépcsőfok túlnyúlik azon.

## Biztonsági megfontolások

Bármennyire is fontosnak tartjuk az esztétikus, stílusos megjelenést, a lépcső elsődleges célja, hogy biztonságos és kényelmes közlekedést tegyen lehetővé a lejtős terepen.

Az anyag kiválasztásánál törekedjünk arra, hogy csúszás- és fagyásmentes, kopásálló felülete legyen. Szükség esetén gondoskodjunk a felújításáról, tisztításáról, természetes csúszásmentesítéséről – például talpfa lépcső esetén drótkéfével.

Az öt lépcsőfoknál magasabb lépcső esetén a biztonságos használat érdekében korlát építése ajánlott. A korlát legyen kb. 1 m magas és kellően stabil.

Ugyancsak biztonsági okokból a hosszabb egyenes vagy íves tengelyvonalú lépcső esetében legalább tíz lépcsőfokként pihenő (podeszt) közbeiktatása ajánlott.

A lépcsőfokok esetében se feledkezzünk el a vízelvezetés érdekében a 2%-os lejtésről, ami a jeges mélyedések képződésének is elejét veszi.

## EGY KIS MATEMATIKA

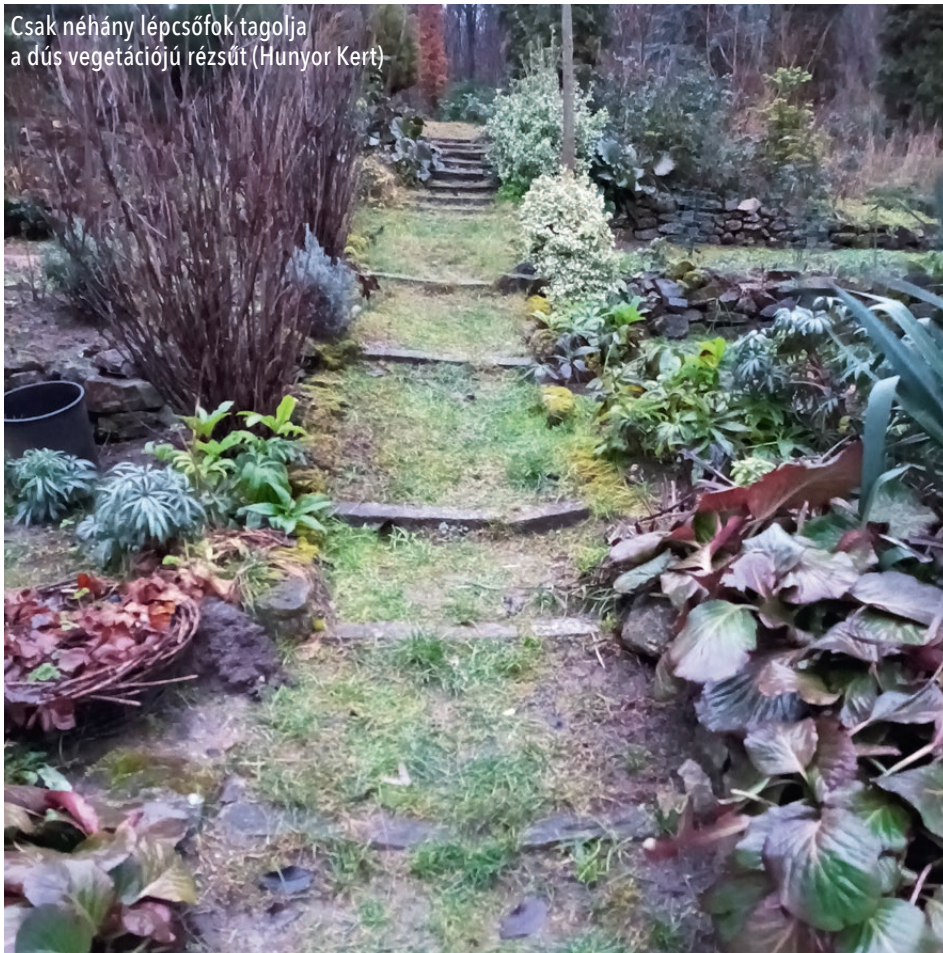
A lépcső kialakításának van néhány fontos – az emberi ergonómiából következő – műszaki paramétere. Ezek legfontosabbika az ún. lépcsőképlet, ami a lépcsőfokok kényelmes kialakításához nyújt segítséget. A képlet azt mondja ki, hogy a fellépő kétszerese + a belépő = 60-65 cm, azaz az átlagos lépéstávolság. A fellépő alatt a lépcsőfok függőleges, a belépő alatt a lépcsőfok vízszintes részét értjük.

A kerti lépcsők méretezése eltér a beltériekétől, egyrészt a sajátos használatból, valamint az eltérő térérzékelésből adódóan. Ezért a kertben 15 cm-nél magasabb fellépőt lehetőleg ne építsünk, a belépő pedig legalább 30 cm-es legyen. Az ideális a 10-12 cm-es fellépő és a 40-44 cm-es belépő. Természetesen egy adott lépcső fokai legyenek egyforma méretűek.

A vonzó megjelenés érdekében figyeljünk arra is, hogy kiemelt lépcső esetében a lépcsőfokok járófelületének belső éle ne emelkedjen ki 2-5 cm-nél jobban a talajszintből.



Csak néhány lépcsőfok tagolja a dús vegetációjú rézsút (Hunyor Kert)



## Kerti lépcsők slow gardening módra

Egyre több ember számára válik fontossá a „lassulás”, az ökotudatosság és a fenntartható életmód értékeinek megélése. Ez nemcsak a belső, hanem a külső térre is kiterjed. A slow gardening, vagyis a lassú kertészkedés célja, hogy természetes és szép kertet hozzunk létre, ugyanakkor minimalizáljuk az ökológiai lábnyomunkat.

Ennek érdekében fontoljuk meg, hogy egyáltalán szükséges-e lépcső kialakítása a kertünkben. Ha igen, építése során részesítsük előnyben a természetes, helyi, illetve bontott építőanyagokat. Járjunk nyitott szemmel, használjuk, amink van, vagy vadásszuk le a más számára feleslegessé vált újrahasznosítható anyagokat. És persze minél kevésbé burkoljuk le a kertünket, hagyjunk teret a földnek.

Milyen anyagok jöhetnek szóba? Természkő, fa, talpfa, tégl, beton, utóbbi lehet előre gyártott betonelem, illetve helyszínen öntött monolit. Kétségkívül a beton a favorit, mivel azonban egy néhányfokos új betonlépcső ára elérheti a több százezer forintot, ráadásul a homok fogyóciikk a bolygónkon, célszerű áttekinteni az alternatívákat.

- Legegyszerűbb, legolcsóbb és legkörnyezetbarátabb a **szárazon rakott kő- vagy talpfalépcsők** kialakítása – természetesen bontott építőanyagokból. Ennek lépései az alábbiak: tervezés, kitűzés, a lépcsőzetes profil kialakítása, homokaljzat terítése, tömörítés, végül az elemek fektetése. A lépcsősorok fekdjenek fel egymásra. A hézagokat földdel kitöltjük, és párnás növényekkel ültetjük be. A talpfalépcsők kialakításakor a fokokat cövekkel rögzítjük. A cövek „láthatatlanul”, a talpfába fúrt furaton keresztül is rögzíthető.

- **Doronglépcső** készítése esetén a dorongot ugyancsak cövekkel rögzítjük, mögé pedig földet, kavicsot – szakszóval – „csömöszölünk”.

- Nagy kedvencem a szintén egyszerűen kivitelezhető, erdei hangulatú **pallólépcső**, amikor a lejtőre ráfektetett és rögzített pallóhoz csavarozzuk az ugyancsak palló lépcsőfokokat – ezek adják a fellépőket, a belépőket pedig a rendelkezésünkre álló anyagokkal betöltjük, tömörítjük.

A lehetőségek tárháza végtelen, inspirálódjunk a szakmai és barkácsoló kiadványok, videók segítségével, ne érzük be konzervmegoldásokkal, a döntéseinknél gondoljunk a bolygóra is!

Istvánffy Zsófia